



- ∞ การลงทุนในหน่วยลงทุนมิใช่การฝากเงิน และมีความเสี่ยงของการลงทุน ผู้ลงทุนควรลงทุนในกองทุนเปิด ฟิลลิป เอเชีย แปซิฟิก เมื่อเห็นว่าการลงทุนในกองทุนเปิดนี้เหมาะสมกับวัตถุประสงค์การลงทุนของผู้ลงทุน และผู้ลงทุนยอมรับความเสี่ยงที่อาจเกิดขึ้นจากการลงทุนได้
- ∞ ในกรณีที่เหตุการณ์ไม่ปกติ ผู้ลงทุนอาจได้รับชำระเงินค่าขายคืนหน่วยลงทุนล่าช้ากว่าระยะเวลาที่กำหนดไว้ในหนังสือชี้ชวน
- ∞ ในกรณีที่กองทุนเปิด ฟิลลิป เอเชีย แปซิฟิกไม่สามารถดำรงสินทรัพย์สภาพคล่องได้ตามที่สำนักงานกำหนด ผู้ลงทุนอาจไม่สามารถขายคืนหน่วยลงทุนได้ตามที่มีคำสั่งไว้

ผู้ลงทุนควรศึกษาข้อมูลในหนังสือชี้ชวนให้เข้าใจ และควรเก็บหนังสือชี้ชวนไว้เป็นข้อมูลเพื่อใช้อ้างอิงในอนาคต และเมื่อมีข้อสงสัยให้สอบถามผู้ติดต่อกับผู้ลงทุนให้เข้าใจก่อนซื้อหน่วยลงทุน

สำหรับรอบระยะเวลาบัญชีปีที่ 3 สิ้นสุดวันที่ 30 กันยายน 2553

## ลักษณะที่สำคัญ

ชื่อ	กองทุนเปิด ฟิลลิป เอเชีย แปซิฟิก Phillip Asia Pacific Fund (PAP)
ประเภทโครงการ	กองทุนรวมที่ลงทุนในต่างประเทศ ที่เน้นลงทุนในกองทุนรวมต่างประเทศ เพียงกองทุนเดียว (Feeder Fund)
จำนวนเงินทุนโครงการ	1,000 ล้านบาท (จำนวน 100 ล้านหน่วยลงทุน)  (1) ในระหว่างระยะเวลาการเสนอขายหน่วยลงทุนของกองทุนรวมครั้งแรก บริษัทจัดการของสงวนสิทธิที่จะเสนอขายหน่วยลงทุนเกินกว่า จำนวนเงินทุนของโครงการได้ไม่เกินร้อยละ 15 ของจำนวนเงินทุน ของโครงการ  (2) บริษัทจัดการขอสงวนสิทธิที่จะไม่นำเงินไปลงทุนในต่างประเทศ หากเกิดกรณีสุดวิสัย เช่น หน่วยงานที่มีอำนาจเรียกวงเงินลงทุนใน ต่างประเทศคืน และ/หรือ เหตุผลอื่นที่จำเป็น และสมควร โดยไม่ถือ ว่าเป็นการปฏิบัติผิดไปจากโครงการ
อายุโครงการ	ไม่กำหนด
วันที่ได้รับอนุมัติให้จัดตั้งกองทุนรวม	12 ตุลาคม 2550
วันที่จดทะเบียนกองทุน	1 พฤศจิกายน 2550

## เงินลงทุนของท่าน

1. กองทุนรวมนี้เหมาะสมที่จะเป็นทางเลือกสำหรับเงินลงทุนลักษณะใด?

- เหมาะสมกับเงินลงทุนของผู้ลงทุนที่ต้องการกระจายความเสี่ยง โดยการลงทุนในกองทุนที่ลงทุนในตราสารทุนต่างประเทศ โดยควรเป็นเงินลงทุนส่วนที่สามารถยอมรับความเสี่ยงจากการลงทุนได้ในระดับปานกลางถึงค่อนข้างสูง ผลตอบแทนที่กองทุนจะได้รับส่วนใหญ่มาจากกำไรส่วนต่างของราคาหลักทรัพย์

2. กองทุนรวมนี้จะนำเงินไปลงทุนในทรัพย์สินใด ?

- เน้นการลงทุนในหน่วยลงทุนของกองทุน Phillip Asia Pacific Growth Fund เป็นกองทุนรวม ซึ่งจัดตั้ง และบริหารจัดการโดย Phillip Capital Management (S) Ltd ประเทศสิงคโปร์ โดยมีนโยบายการลงทุนในหลักทรัพ์ตราสารทุน และตราสารหนี้ของบริษัทจดทะเบียนในภูมิภาคเอเชียแปซิฟิก

ทั้งนี้ บริษัทจัดการจะลงทุนในหน่วยลงทุนของกองทุน Phillip Asia Pacific Growth Fund โดยเฉลี่ยในรอบปีบัญชีไม่น้อยกว่าร้อยละ 80 ของมูลค่าทรัพย์สินสุทธิของกองทุน และกองทุนจะนำเงินไปลงทุนในต่างประเทศ ไม่น้อยกว่าร้อยละ 80 ของมูลค่าทรัพย์สินของกองทุน

ส่วนที่เหลืออาจพิจารณาลงทุนใน หรือมีไว้ซึ่งหลักทรัพย์ หรือทรัพย์สินอื่น หรือการขาดอกผล โดยวิธีอื่นตามที่สำนักงาน ก.ล.ต. กำหนด หรือเห็นชอบให้กองทุนลงทุนได้ รวมถึงการลงทุนในหลักทรัพย์ หรือทรัพย์สินอื่น หรือการขาดอกผล โดยวิธีอื่นในต่างประเทศ เช่น กองทุนรวมตลาดเงิน หรือกองทุนรวมที่มีวัตถุประสงค์เพื่อบริหารสภาพคล่อง เงินฝาก หรือวิธีการอื่นที่มีวัตถุประสงค์เดียวกัน ทั้งนี้ เพื่ออำนวยความสะดวก หรือเพื่อป้องกันปัญหาในการดำเนินงานของกองทุน เช่น เพื่อรอกการลงทุน หรือเพื่อชำระค่าใช้จ่าย เพื่อรักษาสภาพคล่อง หรือเพื่อการอื่นใดที่มีลักษณะทำนองเดียวกัน หรือในกรณีที่เกิดเหตุผิดปกติที่เกิดจากปัจจัยที่ควบคุมไม่ได้ เป็นต้น

สำหรับการลงทุนในส่วนที่อยู่ในประเทศไทยนั้น บริษัทจัดการจะลงทุนในตราสารแห่งหนึ่งที่มีลักษณะคล้ายเงินฝาก และ/หรือ ตราสารแห่งหนึ่งทั่วไป และ/หรือ เงินฝากในสถาบันการเงินตามกฎหมายไทย โดยมีวัตถุประสงค์เพื่อการสำรองเงินไว้สำหรับการดำเนินงาน รอกการลงทุน หรือรักษาสภาพคล่องของกองทุน

ทั้งนี้ บริษัทจัดการอาจลงทุนในสัญญาซื้อขายล่วงหน้า (Derivatives) เพื่อป้องกันความเสี่ยงที่จะเกิดขึ้น (Hedging) เท่านั้น แต่จะไม่ลงทุนในตราสารที่มีลักษณะของสัญญาซื้อขายล่วงหน้าแฝง (Structured Notes)

ในกรณีที่กองทุนไม่สามารถเข้าลงทุนในกองทุน Phillip Asia Pacific Growth Fund ได้ หรือในกรณีที่กองทุน Phillip Asia Pacific Growth Fund มีการเปลี่ยนแปลงนโยบายการลงทุน หรือข้อมูลที่มีนัยสำคัญอื่น บริษัทจัดการขอสงวนสิทธิที่จะนำเงินไปลงทุนในกองทุนรวมต่างประเทศอื่นที่มีนโยบายใกล้เคียง ซึ่งเป็นกองทุนรวมเพื่อผู้ลงทุนทั่วไป โดยถือว่าได้รับมติจากผู้ถือหน่วยแล้ว และไม่ถือว่าการแก้ไขโครงการ หรือไม่ถือว่าการปฏิบัติผิดไปจากรายละเอียดของโครงการ โดยในการพิจารณาลงทุนในกองทุนรวมต่างประเทศนั้น บริษัทจัดการจะพิจารณาโดยคำนึงถึงผลประโยชน์ของผู้ถือหน่วยเป็นหลัก

3. ผู้ลงทุนจะได้อะไรจากเงินผู้ลงทุน ?

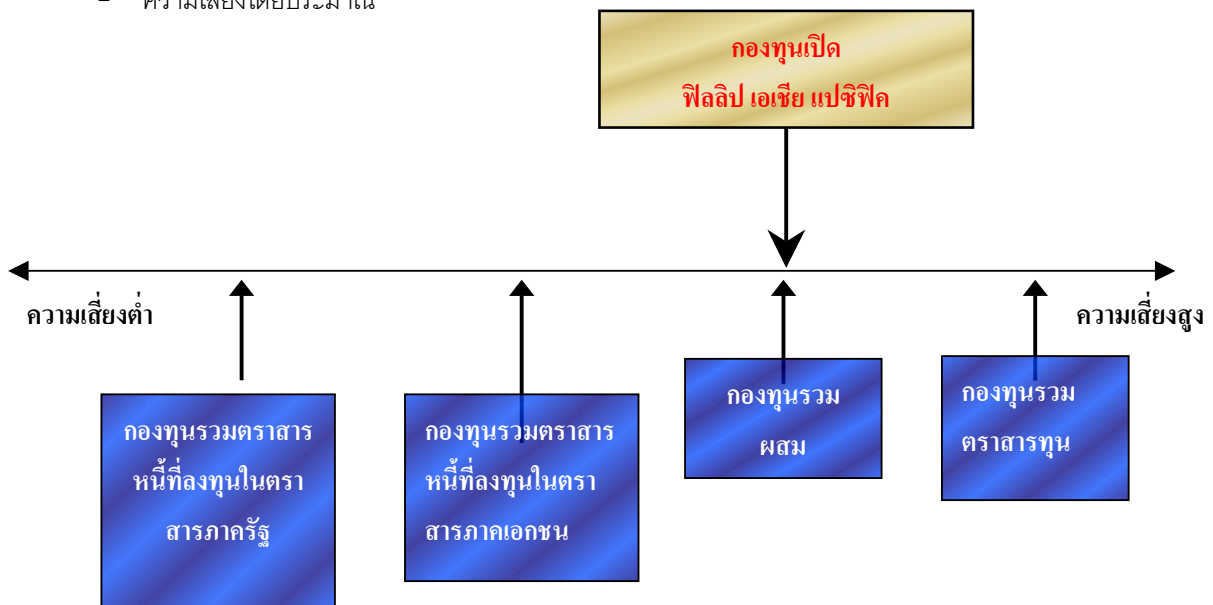
- ผู้ลงทุนมีโอกาสที่จะได้รับผลตอบแทนที่ดีจากการลงทุนในตราสารทุน และถือเป็นการกระจายการลงทุนไปยังหลักทรัพย์ในประเทศต่างๆ ทั่วภูมิภาคเอเชียแปซิฟิก เพื่อลดความเสี่ยงจากการมุ่งเน้นที่จะลงทุนในประเทศไทยเพียงประเทศเดียว

4. ปัจจัยใดที่มีผลกระทบต่ออย่างมีนัยสำคัญต่อเงินลงทุนของผู้ลงทุน ?

- การเปลี่ยนแปลงของมูลค่าหน่วยลงทุนของกองทุนต่างประเทศ ซึ่งส่วนใหญ่เป็นผลมาจากความไม่แน่นอนของสถานะเศรษฐกิจ และการลงทุนในประเทศต่างๆ ที่กองทุน Phillip Asia Pacific Growth Fund ได้เข้าไปลงทุน โดยมูลค่าหน่วยลงทุนของกองทุน Phillip Asia Pacific Growth Fund อาจะลดลงได้ ถ้าประเทศที่กองทุนไปลงทุนอยู่ในสถานะเศรษฐกิจถดถอย
- ความผันผวนของอัตราแลกเปลี่ยนเงินตราต่างประเทศ อาจจะมีผลให้มูลค่าหน่วยลงทุนของกองทุนต่างประเทศเปลี่ยนแปลงได้ เนื่องจากมูลค่าหน่วยลงทุนของกองทุน เปิด ฟิลลิป เอเชีย แปซิฟิก จะขึ้นอยู่กับมูลค่าของกองทุน Phillip Asia Pacific Growth Fund ซึ่งกำหนดมูลค่าอยู่ในรูปเงินดอลลาร์ สิงคโปร์ ดังนั้น อัตราแลกเปลี่ยนเงินระหว่างเงินบาทและเงินดอลลาร์ สิงคโปร์จึงมีผลต่อมูลค่าหน่วยลงทุนของกองทุนเปิด ฟิลลิป เอเชีย แปซิฟิก ได้

5. การลงทุนในกองทุนรวมนี้กับกองทุนรวมอื่นที่มีนโยบายการลงทุนต่างกันมีความเสี่ยงแตกต่างกันอย่างไร ?

- ความเสี่ยงโดยประมาณ



\*ความเสี่ยงนี้กำหนดโดยคำนึงถึงความผันผวนของราคา และความมั่นคงของหลักทรัพย์เป็นหลักตามนโยบายการลงทุนของกองทุน

เนื่องจากกองทุนนี้เป็นกองทุนที่เน้นลงทุนในหน่วยลงทุนของกองทุนรวมที่มีนโยบายลงทุนทั้งในตราสารทุนและตราสารหนี้ ดังนั้น กองทุนจึงมีความเสี่ยงเช่นเดียวกับการลงทุนในกองทุนรวมผสม และเมื่อเปรียบเทียบกับกองทุนรวมแต่ละประเภท กองทุนนี้จึงมีความเสี่ยงสูงกว่ากองทุนรวมตราสารหนี้

6. การลงทุนในกองทุนรวมนี้ควรเปรียบเทียบกับตัวชี้วัด (Benchmark) ไດ? และควรลงทุนในกองทุนรวมนี้เป็นระยะเวลาเท่าใด ?

- กองทุนนี้จะเปรียบเทียบกับ ดัชนี MSCI All Country Asia Pacific Index ที่ปรับค่าให้อยู่ในสกุลเงินบาท โดยให้ค่ากลางระหว่างราคาเสนอซื้อ และราคาเสนอขายของอัตราแลกเปลี่ยนเงินตราสกุลต่างประเทศ (Spot Rate) ของธนาคารสแตนดาร์ดชาร์เตอร์ด (ไทย) จำกัด (มหาชน) ซึ่งดัชนีดังกล่าวเป็นดัชนีเปรียบเทียบของกองทุน Phillip Asia Pacific Growth Fund ซึ่งเป็นกองทุนหลัก (Master Fund)

7. เป็นกองทุนรวมที่มีผู้ประกันเงินลงทุน หรือเป็นกองทุนรวมที่มุ่งเน้นจะคุ้มครองเงินต้นหรือไม่ ? อย่างไร ?

- ไม่มีประกันเงินลงทุน และไม่คุ้มครองเงินต้น

8. สาระสำคัญของกองทุนรวมต่างประเทศ

ชื่อกองทุน	:	Phillip Asia Pacific Growth Fund
ประเภท	:	กองทุนเปิด
อายุโครงการ	:	ไม่กำหนด
ขนาดกองทุน	:	21.21 ล้านดอลลาร์สิงคโปร์ (ณ วันที่ 29 มิถุนายน 2550)
การจ่ายเงินปันผล	:	ไม่มี
วันที่เสนอขาย และรับซื้อคืนหน่วยลงทุน	:	ทุกวันทำการของประเทศสิงคโปร์ ภายในเวลา 3.00 PM (ตามเวลาของสิงคโปร์)
บริษัทจัดการ	:	Phillip Capital Management (S) Ltd ประเทศสิงคโปร์
ผู้ดูแลผลประโยชน์	:	HSBC Institutional Trust Services (Singapore) Limited
วันที่จดทะเบียนกองทุน	:	23 พฤศจิกายน 2538
แหล่งข้อมูล	:	<a href="http://www.phillipcapitalmanagement.com.sg">www.phillipcapitalmanagement.com.sg</a>

- นโยบายการลงทุนของกองทุนรวมต่างประเทศ :  
มีนโยบายการลงทุนในหลักทรัพย์ตราสารทุน และตราสารหนี้ของบริษัทจดทะเบียนในภูมิภาคเอเชียแปซิฟิก ได้แก่ ประเทศออสเตรเลีย ประเทศฮ่องกง ประเทศนิวซีแลนด์ ประเทศญี่ปุ่น ประเทศสิงคโปร์ ประเทศจีน ประเทศอินเดีย ประเทศอินโดนีเซีย ประเทศมาเลเซีย ประเทศปากีสถาน ประเทศเกาหลีใต้ ประเทศศรีลังกา ประเทศไต้หวัน ประเทศไทย และประเทศอื่นๆ ในภูมิภาคเอเชียแปซิฟิก โดยมุ่งเน้นการลงทุนในระยะกลางถึงระยะยาว

- Benchmark :  
 กองทุนนี้จะเปรียบเทียบกับ ดัชนี MSCI All Country Asia Pacific Index ที่ปรับค่าให้อยู่ในสกุลเงินบาท โดยใช้ค่ากลางระหว่างราคาเสนอซื้อ และราคาเสนอขายของอัตราแลกเปลี่ยนเงินตราสกุลต่างประเทศ (Spot Rate) ของธนาคารสแตนดาร์ดชาร์เตอร์ด (ไทย) จำกัด (มหาชน) ซึ่งดัชนีดังกล่าวเป็นดัชนีเปรียบเทียบของกองทุน Phillip Asia Pacific Growth Fund ซึ่งเป็นกองทุนหลัก (Master Fund)
  
- ค่าธรรมเนียม และค่าใช้จ่ายของกองทุนรวมต่างประเทศ
  - ค่าธรรมเนียมที่เรียกเก็บจากผู้สั่งซื้อ หรือผู้ถือหน่วยลงทุน :
 

ค่าธรรมเนียมการขายหน่วย	:	ไม่เกินร้อยละ 5.0 ของมูลค่าหน่วยลงทุน แต่ได้รับการยกเว้นสำหรับกองทุนเปิด ฟิลลิป เอเชีย แปซิฟิก
ค่าธรรมเนียมการรับซื้อคืนหน่วยลงทุน	:	ไม่เกินร้อยละ 1.0 ของมูลค่าหน่วยลงทุน แต่ได้รับการยกเว้นสำหรับกองทุนเปิด ฟิลลิป เอเชีย แปซิฟิก
  
  - ค่าธรรมเนียม และค่าใช้จ่ายที่เรียกเก็บจากกองทุนรวม :
 

ค่าธรรมเนียมการจัดการ	:	อัตราไม่เกินร้อยละ 1.75 ต่อปีของมูลค่าทรัพย์สินสุทธิของกองทุนรวม (ปัจจุบันเก็บที่ร้อยละ 1.25 ต่อปีของทรัพย์สินสุทธิของกองทุนรวม)
ค่าธรรมเนียมผู้ดูแลผลประโยชน์	:	อัตราไม่เกินร้อยละ 0.40 ต่อปีของมูลค่าทรัพย์สินสุทธิของกองทุนรวม แต่ต้องไม่น้อยกว่าปีละ 25,000 ดอลลาร์สิงคโปร์ (ปัจจุบันเก็บที่ร้อยละ 0.20 ต่อปีของทรัพย์สินสุทธิของกองทุนรวม)
ค่าธรรมเนียมนายทะเบียนหน่วยลงทุน	:	อัตราร้อยละ 0.13 ต่อปีของมูลค่าทรัพย์สินสุทธิของกองทุนรวม
ค่าธรรมเนียมผู้ตรวจสอบบัญชี และค่าธรรมเนียมอื่น	:	อัตราร้อยละ 0.33 ต่อปีของมูลค่าทรัพย์สินสุทธิของกองทุนรวม

## คำถามคำตอบที่ควรรู้เกี่ยวกับการลงทุน

### คำถามคำตอบ

Q : ท่านต้องลงทุนเป็นจำนวนเงินเท่าใด และคำนวณเป็นหน่วยลงทุนได้อย่างไร ?

A : ผู้ลงทุนสามารถลงทุนเป็นจำนวนเงินขั้นต่ำ 10,000 บาทขึ้นไป โดย

**สำหรับการซื้อหน่วยลงทุนในช่วงเสนอขายหน่วยลงทุนครั้งแรก :** กำหนดราคาขายหน่วยเท่ากับ 10.00 บาท บวกด้วยค่าธรรมเนียมการขายหน่วยลงทุน โดยค่าธรรมเนียมการขายหน่วยลงทุนอยู่ที่ร้อยละ 1.25 ทำให้ราคาขายหน่วยลงทุนต่อหน่วยเท่ากับ 10.125 บาท เช่น หากท่านลงทุนเป็นจำนวนเงิน 10,125 บาท ท่านจะได้หน่วยลงทุนเป็นจำนวน 1,000 หน่วย

**สำหรับการซื้อหน่วยลงทุนภายหลังการเสนอขายหน่วยลงทุนครั้งแรก :** กำหนดราคาขายหน่วยลงทุนเท่ากับมูลค่าทรัพย์สินสุทธิต่อหน่วยที่คำนวณได้ ณ วันที่ทำการซื้อหน่วยลงทุน บวกด้วยค่าธรรมเนียมการขายหน่วยลงทุน (อัตราไม่เกินร้อยละ 1.50) เช่น หากท่านลงทุนเป็นจำนวนเงิน 20,000 บาท จะหารด้วยราคาขายหน่วยลงทุนที่คำนวณได้ ณ วันที่ทำการซื้อหน่วยลงทุน จะเท่ากับจำนวนหน่วยลงทุนที่ท่านได้รับ

Q : ท่านจะลงทุนในกองทุนรวมนี้ได้อย่างไร ?

A : วันที่เปิดเสนอขายหน่วยลงทุน

- การเสนอขายภายหลังการเสนอขายครั้งแรก  
ทุกวันทำการ ระหว่างเวลา 8.30 น. ถึง 15.00 น. ตามสถานที่ติดต่อที่ระบุข้างล่างนี้

ท่านสามารถติดต่อซื้อหน่วยลงทุนได้ที่

- บริษัทหลักทรัพย์จัดการกองทุนรวม ฟิลลิป จำกัด  
849 อาคารวิวัฒน์ ชั้น 22 ถนนสีลม แขวงสีลม เขตบางรัก กรุงเทพฯ 10500  
โทรศัพท์ 0-2635-3033 โทรสาร 0-2635-3040
  - ผู้สนับสนุนการขายหรือรับซื้อคืนหน่วยลงทุน
- |   |   |
|---|---|
| บริษัทหลักทรัพย์ เกียรตินาคิน จำกัด                         | โทรศัพท์ 0-2680-2891-2                          |
| บริษัทหลักทรัพย์ คันทรี กรุ๊ป จำกัด (มหาชน)                 | โทรศัพท์ 0-2205-7000 ต่อ 8888                   |
| บริษัทหลักทรัพย์ เคจีไอ (ประเทศไทย) จำกัด (มหาชน)           | โทรศัพท์ 0-2658-8888 ต่อ 8942, 8943, 8944, 8953 |
| บริษัทหลักทรัพย์ เคที ซีมิโก้ จำกัด                         | โทรศัพท์ 0-2695-5335                            |
| บริษัทหลักทรัพย์ ชิกโก้ จำกัด (มหาชน)                       | โทรศัพท์ 0-2627-3100 ต่อ 1409                   |
| บริษัทหลักทรัพย์ ฟิลลิป (ประเทศไทย) จำกัด (มหาชน)           | โทรศัพท์ 0-2635-1700 ต่อ 775,776,779            |
| บริษัทหลักทรัพย์ ภัทร จำกัด (มหาชน)                         | โทรศัพท์ 0-2305-9000                            |
| บริษัทหลักทรัพย์ ยูโอบี เคย์เสียน (ประเทศไทย) จำกัด (มหาชน) | โทรศัพท์ 0-2659-8456                            |
| บริษัทหลักทรัพย์ ไอร่า จำกัด                                | โทรศัพท์ 0-2684-8761-2                          |

การชำระเงินค่าซื้อหน่วยลงทุน

- ผู้สั่งซื้อต้องชำระเป็น เงินสด คำสั่งหักบัญชีธนาคาร เช็ค หรือดราฟต์ สั่งจ่ายในนาม
  - “บลจ. ฟิลลิป เพื่อซื้อหน่วยลงทุน” และนำฝากได้ที่  
ธนาคารไทยพาณิชย์ จำกัด (มหาชน) สาขา สีลม บัญชีประเภทกระแสรายวัน เลขที่บัญชี 065-3-02755-8
  - “บลจ. ฟิลลิป เพื่อซื้อหน่วยลงทุน” และนำฝากได้ที่  
ธนาคารกรุงเทพ จำกัด (มหาชน) สาขา จิวเวลรี่เทรดเซ็นเตอร์ บัญชีประเภทกระแสรายวัน เลขที่บัญชี 054-3-01709-9
  - “บลจ. ฟิลลิป เพื่อซื้อหน่วยลงทุน” และนำฝากได้ที่  
ธนาคารกสิกรไทย จำกัด (มหาชน) สาขา ย่อยสีลม ซอย 22 บัญชีประเภทกระแสรายวัน เลขที่บัญชี 602-1-00015-7
  - “บลจ. ฟิลลิป เพื่อซื้อหน่วยลงทุน” และนำฝากได้ที่  
ธนาคารเกียรตินาคิน จำกัด (มหาชน) สาขา สำนักงานใหญ่ บัญชีประเภทกระแสรายวัน เลขที่บัญชี 0001-130-0000062
  - “บลจ. ฟิลลิป เพื่อซื้อหน่วยลงทุน” และนำฝากได้ที่  
ธนาคารกรุงศรีอยุธยา จำกัด (มหาชน) สาขา บางรัก บัญชีประเภทกระแสรายวัน เลขที่บัญชี 007-0-09660-1
  - “บลจ. ฟิลลิป เพื่อซื้อหน่วยลงทุน” และนำฝากได้ที่  
ธนาคารธนาชาต จำกัด (มหาชน) สาขา ย่อยสีลม ซอย 15 บัญชีประเภทกระแสรายวัน เลขที่บัญชี 063-3-00070-4
  - “บลจ. ฟิลลิป เพื่อซื้อหน่วยลงทุน” และนำฝากได้ที่  
ธนาคารนครหลวงไทย จำกัด (มหาชน) สาขา สีลม บัญชีประเภทกระแสรายวัน เลขที่บัญชี 103-1-07239-1
  - “บลจ. ฟิลลิป” และนำฝากได้ที่  
ธนาคารกรุงไทย จำกัด (มหาชน) สาขา สีลม บัญชีประเภทกระแสรายวัน เลขที่บัญชี 022-6-05303-2

Q : ท่านจะได้เงินคืนโดยการขายหน่วยลงทุนได้อย่างไร ?

A : ผู้ถือหน่วยลงทุนสามารถสั่งขายคืนหน่วยลงทุนได้ที่บริษัทจัดการ หรือผู้สนับสนุนการขายหรือรับซื้อคืนหน่วยลงทุน ได้ในวัน และเวลาทำการที่บริษัทจัดการกำหนดให้ส่งคำสั่งขายคืนหน่วยลงทุน ในราคารับซื้อคืนหน่วยลงทุนของวันทำการรับซื้อคืนหน่วยลงทุนนั้น ที่คำนวณจากมูลค่าหน่วยลงทุนใช้เพื่อคำนวณราคารับซื้อคืน หักด้วยค่าธรรมเนียม ในการรับซื้อคืนหน่วยลงทุน (ถ้ามี) โดยผู้ถือหน่วยลงทุนต้องส่งคำสั่งขายคืนหน่วยลงทุนล่วงหน้าไม่น้อยกว่า 5 วันทำการก่อนวันทำการรับซื้อคืนหน่วยลงทุน เว้นแต่บริษัทจัดการจะกำหนด หรืออนุญาตเป็นอย่างอื่น

บริษัทจัดการจะกำหนดให้ทุกวันที่ 15 และวันทำการสุดท้ายของทุกเดือนในเวลาทำการระหว่างเวลาเริ่มทำการของบริษัทจัดการถึงเวลา 12.00 น. เป็นวันทำการรับซื้อคืนหน่วยลงทุน แต่หากวันดังกล่าวตรงกับวันหยุดทำการให้เลื่อนเป็นวันทำการถัดไป และบริษัทจัดการจะดำเนินการชำระเงินให้ผู้ขายคืนหน่วยลงทุนภายใน 5 วันทำการนับตั้งแต่วันที่ถัดจากวันรับซื้อคืนหน่วยลงทุน

บริษัทจัดการของสงวนสิทธิในการปฏิเสธคำสั่งขายคืนหน่วยลงทุนที่บริษัทจัดการ หรือผู้สนับสนุนการขายหรือรับซื้อคืนหน่วยลงทุนได้รับหลังระยะเวลาการรับคำสั่งขายคืนหน่วยลงทุน

ทั้งนี้ บริษัทจัดการจะเริ่มเปิดให้มีการขายคืนหน่วยลงทุนภายใน 15 วันทำการนับตั้งแต่วันปิดการเสนอขายหน่วยลงทุนครั้งแรก

Q : ในการขายคืนหน่วยลงทุน ท่านจะต้องแจ้งความจำนงล่วงหน้าหรือไม่ ?

A : ผู้ถือหน่วยต้องแจ้งความจำนงล่วงหน้าไม่น้อยกว่า 5 วันทำการก่อนวันรับซื้อคืนหน่วยลงทุน เว้นแต่บริษัทจัดการจะกำหนด หรืออนุญาตเป็นอย่างอื่น ทั้งนี้ บริษัทจัดการของสงวนสิทธิที่จะขยายระยะเวลาการส่งคำสั่งขายคืนหน่วยลงทุนล่วงหน้า โดยไม่ถือว่าเป็นการแก้ไขเพิ่มเติมโครงการ

ทั้งนี้ เนื่องจากเป็นกองทุนที่เน้นการลงทุนในต่างประเทศ ซึ่งวันหยุดทำการของประเทศต่างๆ ที่กองทุนไปลงทุน และ/หรือ ที่กองทุนต้องเกี่ยวข้องติดต่อด้วยอาจจะไม่ตรงกับวันหยุดทำการของประเทศไทย จึงอาจส่งผลกระทบต่อระยะเวลาในการชำระเงินค่ารับซื้อคืนหน่วยลงทุนให้กับผู้ถือหน่วยลงทุน

Q : ท่านจะทราบมูลค่าการลงทุนของท่านได้อย่างไร ?

A : ท่านสามารถติดตามมูลค่าหน่วยลงทุนของท่านจากหนังสือพิมพ์กระแสรุ่น และทางอินเทอร์เน็ตที่ [www.phillipasset.co.th](http://www.phillipasset.co.th)

Q : ใครเป็นผู้เก็บรักษาทรัพย์สิน และดูแลบริษัทจัดการให้ปฏิบัติตามข้อกำหนดการลงทุนที่ตกลงไว้ ?

A : ชื่อ : ธนาคาร สแตนดาร์ดชาร์เตอร์ด (ไทย) จำกัด (มหาชน)

ที่อยู่ : เลขที่ 90 ถนนสาทรเหนือ แขวงสีลม เขตบางรัก กรุงเทพฯ 10500

โทรศัพท์ 0-2724-5296

Q : ใครเป็นผู้ตรวจสอบงบการเงินของกองทุนรวมที่ท่านลงทุน ?

A : ชื่อ : นายอติพงศ์ อติพงศ์สกุล หรือ นายประวิทย์ วิวรรณธนาบุตร หรือ

นายบรรจง พิชญประสาธน์ หรือ นายวิชัย รุจิตานนท์ หรือ นายเทอดทอง เทพมังกร

ที่อยู่ : บริษัท เอเอ็นเอส ออดิท จำกัด

เลขที่ 100/72 ชั้น 22 อาคารเลขที่ 100/2 อาคารว่องวานิช ถ.พระรามเก้า แขวงห้วยขวาง เขตห้วยขวาง กรุงเทพฯ 10320

โทรศัพท์ 0-2645-0109 โทรสาร : 0-2645-0110

Q : ใครเป็นผู้ดูแลปรับปรุงรายชื่อผู้ถือหน่วยลงทุนเพื่อให้การชำระเงิน และจัดสรรหน่วยลงทุนแก่ผู้ถือหน่วยเป็นไปอย่างถูกต้อง ?

A : ชื่อ : บริษัท ศูนย์รับฝากหลักทรัพย์ (ประเทศไทย) จำกัด

ที่อยู่ : อาคารสถาบันวิทยาการตลาดทุน ชั้น 2

2/7 หมู่ที่ 4 (โครงการนอร์ธปาร์ค) ถนนวิภาวดีรังสิต แขวงทุ่งสองห้อง เขตหลักสี่ กรุงเทพฯ 10210

โทรศัพท์ 0-2596-9000 โทรสาร 0-2832-4981

ในฐานะนายทะเบียนหน่วยลงทุน

Q : หากท่านต้องการร้องเรียนจะอย่างไร ?

A : ติดต่อบริษัทหลักทรัพย์จัดการกองทุนรวม ฟิลลิป จำกัด โทรศัพท์ 0-2635-3033  
หรือที่ สำนักงานคณะกรรมการ ก.ล.ต. ( Help Center ) โทรศัพท์ 0-2263-6000

Q : มีข้อจำกัดในการถือหน่วยลงทุนหรือไม่ ?

A : กองทุนรวมนี้อาจไม่ได้รับการจดทะเบียนหากมีการจัดสรรหน่วยลงทุนให้กลุ่มบุคคลใด หรือกลุ่มบุคคลเดียวกันใดเกิน 1 ใน 3 ของจำนวนหน่วยลงทุนที่จำหน่ายได้แล้วทั้งหมด เว้นแต่เข้าช้อยกเว้นตามที่สำนักงานคณะกรรมการ ก.ล.ต. กำหนด

## ปัจจัยความเสี่ยงในการลงทุนของกองทุน

### ความเสี่ยงหลักจากการลงทุน

#### 1 ความเสี่ยงจากการลงทุนในประเทศ

กองทุนจะเน้นลงทุนในหน่วยลงทุนของกองทุนรวมต่างประเทศเพียงกองทุนเดียว โดยเฉลี่ยในรอบปีบัญชีตั้งแต่ร้อยละ 80 ของมูลค่าทรัพย์สินสุทธิของกองทุน ส่วนที่เหลืออาจพิจารณาลงทุนใน หรือมีไว้ซึ่งหลักทรัพย์ หรือทรัพย์สินอื่น หรือการขาดผลโดยวิธีอื่นตามที่สำนักงาน ก.ล.ต. กำหนด หรือเห็นชอบให้กองทุนลงทุนได้ โดยบริษัทจัดการอาจลงทุน หรือมีไว้ซึ่งทรัพย์สินที่เป็นการลงทุนในประเทศ (Onshore Investment) โดยมีวัตถุประสงค์เพื่อการสำรองเงินไว้สำหรับการดำเนินงาน รอคอยการลงทุน เพื่อชำระค่าใช้จ่ายหรือรักษาสภาพคล่องของกองทุน หรือเพื่อการอื่นใดที่มีลักษณะทำนองเดียวกัน หรือในกรณีที่เกิดเหตุผิดปกติที่เกิดจากปัจจัยที่ควบคุมไม่ได้ เป็นต้น

1.1 ความเสี่ยงจากการดำเนินงานของผู้ออกตราสาร (Credit Risk) คือ ความเสี่ยงจากบริษัทผู้ออกตราสารหนี้ที่กองทุนไปลงทุนไว้ อาจผิดนัดชำระหนี้ เช่น ไม่สามารถชำระเงินต้น และ/หรือ ดอกเบี้ยเมื่อถึงวันครบกำหนด โดยมีสาเหตุมาจากบริษัทประสบภาวะขาดทุน หรือไม่มีสภาพคล่องเพียงพอ เป็นต้น

#### แนวทางการบริหารความเสี่ยง

- สำหรับการลงทุนในตราสารหนี้ภายในประเทศนั้น เนื่องจากกองทุนเปิด ฟิลลิป เอเชีย แปซิฟิก จะลงทุนในตราสารหนี้เป็นสัดส่วนที่น้อย และการลงทุนดังกล่าวเป็นไปเพื่อการดำเนินการของกองทุน เพื่อการลงทุน เพื่อชำระค่าใช้จ่าย หรือรักษาสภาพคล่องเท่านั้น โดยก่อนการลงทุน บริษัทจัดการจะวิเคราะห์ความสามารถในการชำระหนี้ของผู้ออกตราสารที่จะลงทุนอย่างละเอียด และคัดเลือกตราสารที่มีคุณภาพ เพื่อลดความเสี่ยงในส่วนนี้

1.2 ความเสี่ยงจากการขาดสภาพคล่องของตราสาร (Liquidity Risk) คือ ความเสี่ยงที่เกิดจากการที่กองทุนเปิด ฟิลลิป เอเชีย แปซิฟิก ไปลงทุนในตราสารในประเทศที่ไม่มีสภาพคล่องในการซื้อขาย หรือมีสภาพคล่องน้อย

#### แนวทางการบริหารความเสี่ยง

- บริษัทจัดการจะพิจารณาลงทุนโดยคำนึงถึงสภาพคล่องในการเปลี่ยนมือของตราสารประเภทต่าง ๆ ก่อนการ

ตัดสินใจลงทุน และติดตามการเปลี่ยนแปลงที่มีนัยสำคัญ เพื่อกำหนดสัดส่วนการลงทุนในตราสารที่เหมาะสมกับผลตอบแทนและความเสี่ยงที่กำหนดไว้ และสอดคล้องกับวัตถุประสงค์ในการลงทุนของเงินลงทุนส่วนนี้ ทำให้กองทุนมีความเสี่ยงนี้อยู่ในระดับต่ำ

1.3 ความเสี่ยงทางธุรกิจ (Business Risk) คือ ความเสี่ยงที่เกิดจากผลการดำเนินงานของผู้ออกตราสารที่กองทุนเปิด ฟิลลิป เอเซีย แปซิฟิค ไปลงทุน ซึ่งเกิดจากการเปลี่ยนแปลงในส่วนความสามารถในการทำกำไรของบริษัท โดยเฉพาะมีสาเหตุจากภาวะการแข่งขัน ความผิดพลาดของผู้บริหาร เป็นต้น ทำให้ผู้ออกตราสารประสบภาวะขาดทุน หรือไม่มีสภาพคล่องพอที่จะมาจ่ายคืนได้

#### แนวทางการบริหารความเสี่ยง

- บริษัทจัดการจะวิเคราะห์ปัจจัยสำคัญต่าง ๆ ที่มีผลกระทบต่อราคาของหลักทรัพย์ และคัดเลือกตราสารที่มีอันดับความน่าเชื่อถือของตราสาร หรือของผู้ออกตราสารอยู่ในอันดับที่สามารถลงทุนได้ เพื่อลดความเสี่ยงในส่วนนี้

1.4 ความเสี่ยงของอัตราดอกเบี้ย (Interest Rate Risk) การลงทุนในตราสารหนี้จะมีความเสี่ยงจากความผันผวนของอัตราดอกเบี้ย โดยราคาของตราสารหนี้เพิ่มขึ้น หรือลดลงตามการเคลื่อนไหวของอัตราดอกเบี้ย

#### แนวทางการบริหารความเสี่ยง

- บริษัทจัดการจะศึกษา และติดตามภาวะดอกเบี้ยของตลาด ผู้จัดการกองทุนจะบริหารความเสี่ยงดอกเบี้ยโดยใช้เครื่องมือบริหารความเสี่ยง เช่น กำหนดอายุถ่วงเฉลี่ยถ่วงน้ำหนักของกระแสเงินสด (duration) ที่ได้รับจากตราสารที่ลงทุนให้เหมาะสมกับภาวะตลาด

1.5 ความเสี่ยงจากการลงทุนในสัญญาซื้อขายล่วงหน้า (Derivatives) ที่มีตัวแปรเป็นอัตราแลกเปลี่ยนเงิน โดยปกติการทำสัญญาซื้อขายล่วงหน้าที่มีตัวแปรเป็นอัตราแลกเปลี่ยนเป็นการทำธุรกรรมเพื่อป้องกันความเสี่ยงจากการผันผวนของค่าเงิน ซึ่งกองทุนอาจเสียโอกาสในการได้รับผลตอบแทนที่เพิ่มขึ้น หากอัตราแลกเปลี่ยนไม่เป็นไปตามที่คาดการณ์ไว้ นอกจากนี้ กองทุนอาจมีความเสี่ยงจากการที่คู่สัญญาไม่ปฏิบัติตามสัญญาที่ได้ตกลงไว้

#### แนวทางการบริหารความเสี่ยง

- ก่อนการทำสัญญาซื้อขายล่วงหน้า บริษัทหลักทรัพย์จัดการกองทุนรวมฟิลลิป จำกัด ซึ่งเป็นผู้จัดการกองทุนเปิด ฟิลลิป เอเซีย แปซิฟิค จะทำการพิจารณาข้อมูลเศรษฐกิจ และภาวะอัตราแลกเปลี่ยนเงินอย่างละเอียด เพื่อจะได้ประมาณการอัตราแลกเปลี่ยนที่จะเกิดขึ้นในอนาคตได้ใกล้เคียงมากที่สุด สำหรับการลดความเสี่ยงจากการที่คู่สัญญาไม่ปฏิบัติตามสัญญาดังกล่าว บริษัทจัดการจะทำธุรกรรมดังกล่าวกับธนาคารที่มีกฎหมายเฉพาะจัดตั้งขึ้น ธนาคารพาณิชย์ หรือสถาบันการเงินที่ได้รับการจัดอันดับความน่าเชื่อถือในระดับที่สามารถลงทุนได้

## 2. ความเสี่ยงจากการลงทุนในต่างประเทศ

ในขณะที่จัดตั้งกองทุน กองทุนจะเน้นลงทุนในหน่วยลงทุนของกองทุนรวมต่างประเทศเพียงกองทุนเดียว คือ กองทุน Phillip Asia Pacific Growth Fund ซึ่งจดทะเบียนในประเทศสิงคโปร์ ความเสี่ยงในการลงทุนของ กองทุน Phillip Asia Pacific Growth Fund จึงเป็นความเสี่ยงที่เกี่ยวข้องกับการลงทุนในกองทุนนี้ด้วย ซึ่งความเสี่ยงดังกล่าวของกองทุน Phillip Asia Pacific Growth Fund โดยสรุป ได้แก่

2.1 ความเสี่ยงทางตลาด (Market Risk) คือ ความเสี่ยงจากความผันผวนของราคาตราสารที่เกิดจากการเปลี่ยนแปลงในสถานการณ์ทางเศรษฐกิจ สังคม และการเมืองของแต่ละประเทศ อัตราแลกเปลี่ยนเงินตราต่างประเทศ รวมทั้งราคาดัชนี และราคาตราสารหนี้ของผู้ออกตราสาร ซึ่งเป็นความเสี่ยงที่บริษัทผู้ออกตราสารไม่สามารถจะควบคุมได้

### แนวทางการบริหารความเสี่ยง

- Phillip Capital Management (S) Ltd ("PCM") ประเทศสิงคโปร์ ซึ่งเป็นผู้บริหารกองทุน Phillip Asia Pacific Growth Fund จะวิเคราะห์ปัจจัยสำคัญต่างๆ ที่มีผลกระทบต่อราคาของหลักทรัพย์ นอกจากนี้ กองทุนมีนโยบายกระจายลงทุนในตราสารการเงินของประเทศต่างๆ ในภูมิภาคเอเชียแปซิฟิก ซึ่งจะเป็นการช่วยลดผลกระทบจากความผันผวนของเศรษฐกิจในประเทศใดประเทศหนึ่ง

2.2 ความเสี่ยงจากอัตราแลกเปลี่ยน (Foreign Exchange Risk) คือ ความเสี่ยงที่เกิดจากการเปลี่ยนแปลงขึ้นลงของอัตราแลกเปลี่ยนระหว่างค่าเงินสกุลหลักของหน่วยลงทุน (Base Currency) และค่าเงินสกุลต่างประเทศอื่น ๆ ที่เกี่ยวข้องกับการลงทุนของกองทุน และค่าเงินบาท ซึ่งการเคลื่อนไหวขึ้นลงของค่าเงินดังกล่าว อาจจะทำให้ผลตอบแทนที่ได้รับมีความไม่แน่นอนเนื่องจากต้องแลกเปลี่ยนสกุลเงิน

### แนวทางการบริหารความเสี่ยง

- บริษัทจัดการอาจลงทุนในสัญญาซื้อขายล่วงหน้า (Derivatives) เพื่อป้องกันความเสี่ยงเกี่ยวกับอัตราแลกเปลี่ยน โดยพิจารณาถึงสถานการณ์ และความเหมาะสม เพื่อลดความเสี่ยงในส่วนนี้

2.3 ความเสี่ยงของประเทศที่กองทุนไปลงทุน (Country Risk) เป็นความเสี่ยงในการลงทุนที่ขึ้นอยู่กับความมั่นคงทางด้านเศรษฐกิจหรือการเมืองของประเทศที่กองทุนนำเงินไปลงทุนหรือแสวงหาผลตอบแทน เช่น ความเสี่ยงทางการเมือง ความเสี่ยงที่เกิดจากความไม่แน่นอนหรือการเปลี่ยนแปลงของกฎหมายในประเทศที่กองทุนไปลงทุน ความเสี่ยงเกี่ยวกับภาษี ความเสี่ยงเกี่ยวกับอัตราแลกเปลี่ยนและการควบคุมอัตราแลกเปลี่ยน เป็นต้น

### แนวทางการบริหารความเสี่ยง

- Phillip Capital Management (S) Ltd ("PCM") ประเทศสิงคโปร์ ในฐานะผู้จัดการกองทุน Phillip Asia Pacific Growth Fund จะศึกษาและประเมินปัจจัยเสี่ยง รวมทั้งข้อมูลทางด้านเศรษฐกิจ และการเงิน ของประเทศที่จะลงทุน อย่างระมัดระวัง รวมทั้งศึกษาข้อจำกัดต่างๆเพิ่มเติม เพื่อมิให้เป็นอุปสรรคต่อการลงทุนของกองทุน นอกจากนี้จะมีการจัดสัดส่วนการลงทุนในประเทศที่จะลงทุน โดยวิธีการกระจายความเสี่ยง (diversification) ซึ่งช่วยลดผลกระทบ หากเกิดการเปลี่ยนแปลงในประเทศที่ได้ลงทุน

2.4 ความเสี่ยงด้านสภาพคล่อง (Liquidity Risk) การลงทุนในตลาดตราสารทุน และตราสารหนี้ โดยเฉพาะอย่างยิ่งในภูมิภาคเอเชีย แปซิฟิก ซึ่งส่วนใหญ่เป็นตลาดที่เกิดใหม่ทำให้มีความเสี่ยงทางด้านระบบการชำระเงิน และการดูแลทรัพย์สิน รวมถึงความเสี่ยงจากการผันผวนของตลาดเนื่องจากการเก็งกำไร ความเสี่ยงจากการขาดสภาพคล่องของหลักทรัพย์

#### แนวทางการบริหารความเสี่ยง

- Phillip Capital Management (S) Ltd ("PCM") ประเทศสิงคโปร์ ในฐานะผู้จัดการกองทุนในต่างประเทศจะทำการศึกษา และคัดเลือกตราสารที่จะลงทุนอย่างระมัดระวัง โดยตราสารนั้นจะต้องเป็นตราสารที่มี Market Capitalisation ขนาดใหญ่ มีปริมาณธุรกรรมซื้อขายต่อวันที่สูงเพียงพอเมื่อเทียบกับการที่กองทุนจะเข้าไปลงทุน นอกจากนี้ ตราสารดังกล่าวควรจะต้องเป็นตราสารที่มีการจัดอันดับความน่าเชื่อถือ และ/หรือ ควรจะเป็นตราสารที่มีการซื้อขายในตลาดรองในปริมาณที่มากพอ

2.5 ความเสี่ยงของอุตสาหกรรม หรือกลุ่มอุตสาหกรรม (Industry/Sector Risk) คือ ความเสี่ยงของการลงทุนในอุตสาหกรรมใดอุตสาหกรรมหนึ่ง หรือการลงทุนในกลุ่มอุตสาหกรรมที่มีความเกี่ยวเนื่องกับปัจจัยต่างๆ ที่เกี่ยวข้องกับตลาดนั้นๆ หรือปัจจัยทางเศรษฐกิจ ที่มีผลกระทบต่ออุตสาหกรรมนั้น อาจมีผลกระทบโดยตรงต่อมูลค่าของหลักทรัพย์/ทรัพย์สินที่กองทุน Phillip Asia Pacific Growth Fund ลงทุน

#### แนวทางการบริหารความเสี่ยง

- Phillip Capital Management (S) Ltd ("PCM") ประเทศสิงคโปร์ ให้ความสำคัญต่อการลงทุนในอุตสาหกรรมที่มีแนวโน้มขยายตัวอย่างต่อเนื่อง โดยจะพิจารณาถึงภาวะเศรษฐกิจ และวงจรชีวิตของอุตสาหกรรมนั้นๆ ตลอดจนผลิตภัณฑ์ที่เกี่ยวข้องของอุตสาหกรรม และจะใช้การวิเคราะห์แบบ Bottom-up Analysis เพื่อให้ได้หลักทรัพย์ที่มีปัจจัยพื้นฐานที่เหมาะสมในการลงทุนในแต่ละอุตสาหกรรม นอกจากนี้ จะต้องศึกษา และกระจายการลงทุนในแต่ละภาคอุตสาหกรรมให้เหมาะสม เพื่อเป็นการกระจายความเสี่ยงไม่ให้กระจุกตัวอยู่ในภาคอุตสาหกรรมใดอุตสาหกรรมหนึ่งมากเกินไป

2.6 ความเสี่ยงจากการลงทุนในหลักทรัพย์ของบริษัทขนาดเล็ก (Small Capitalisation Companies Risk) การลงทุนในหลักทรัพย์ประเภทนี้ โดยทั่วไปมีความผันผวนมากกว่าหลักทรัพย์ของบริษัทที่มีขนาดใหญ่ (Big Capitalisation Companies) เนื่องจากบริษัทที่มีมูลค่าทางการตลาดขนาดเล็กนั้น อาจมีข้อจำกัดทางการเข้าถึงข้อมูลข่าวสาร จำนวนเงินทุน สายผลิตภัณฑ์ (Product Line) รวมถึงอาจมีสภาพคล่องน้อยกว่าหลักทรัพย์ของบริษัทที่มีขนาดใหญ่ (Big Capitalisation Companies)

#### แนวทางการบริหารความเสี่ยง

- Phillip Capital Management (S) Ltd ("PCM") ประเทศสิงคโปร์ ในฐานะผู้จัดการกองทุน Phillip Asia Pacific Growth Fund จะทำการศึกษาข้อมูลการลงทุนของบริษัท หรือหลักทรัพย์ที่จะลงทุนอย่างละเอียด โดยเฉพาะด้านปัจจัยพื้นฐาน (fundamental analysis) เช่น ประเภทธุรกิจ ฐานะทางการเงิน แนวโน้มการเติบโตของรายได้และกำไร ซึ่งสามารถชดเชยกับความเสี่ยงด้านความผันผวนของราคา หรือสภาพคล่องของตราสาร หรือหลักทรัพย์

2.7 ความเสี่ยงจากความสามารถในการชำระหนี้ของผู้ออกตราสารหนี้ (Default Risk / Credit Risk) คือความเสี่ยงที่เกิดจากการที่ผู้ออกตราสารหนี้ไม่สามารถจ่ายชำระดอกเบี้ย หรือชำระคืนเงินต้นได้เต็มตามจำนวนเงิน หรือตามเวลาที่กำหนดไว้ หรือความเสี่ยงที่เกิดขึ้นเนื่องจากผลการดำเนินงานของบริษัทผู้ออกตราสารเอง โดยปัจจัยหลักที่มีผลต่อการดำเนินงานของผู้ออกตราสารนั้นอาจประกอบด้วย ประเภทของบริษัท ขนาดของบริษัท โครงสร้างเงินทุน ฐานะทางการเงิน และคุณภาพของการบริหารงาน รวมถึงความผันผวนทางเศรษฐกิจ และอัตราดอกเบี้ยที่เพิ่มสูงขึ้น

#### แนวทางการบริหารความเสี่ยง

- Phillip Capital Management (S) Ltd ("PCM") ประเทศสิงคโปร์ ในฐานะผู้จัดการกองทุน Phillip Asia Pacific Growth Fund จะพิจารณาการลงทุนในตราสารที่ออกโดย บริษัทที่มีความมั่นคง และมีสถานะการเงินที่ดี นอกจากนี้จะมีการศึกษา และวิเคราะห์ถึงความสามารถในการชำระหนี้ของผู้ออกตราสารที่จะลงทุนอย่างละเอียด รวมทั้งกำหนดให้มีการจัดอันดับความน่าเชื่อถือขั้นต่ำ (credit rating) ของตราสารที่จะลงทุน

2.8 ความเสี่ยงของอัตราดอกเบี้ย (Interest Rate Risk) การลงทุนในตราสารหนี้จะมีความเสี่ยงจากความผันผวนของอัตราดอกเบี้ย โดยราคาของตราสารหนี้เพิ่มขึ้น หรือลดลงตามการเคลื่อนไหวของอัตราดอกเบี้ย

#### แนวทางการบริหารความเสี่ยง

- Phillip Capital Management (S) Ltd ("PCM") ประเทศสิงคโปร์ ในฐานะผู้จัดการกองทุน Phillip Asia Pacific Growth Fund จะศึกษา และติดตามภาวะดอกเบี้ยของตลาด ผู้จัดการจะบริหารความเสี่ยงดอกเบี้ยโดยใช้เครื่องมือบริหารความเสี่ยง เช่น กำหนดอายุถ่วงเฉลี่ยถ่วงน้ำหนักของกระแสเงินสด (duration) ที่ได้รับจากตราสารที่ลงทุนให้เหมาะสมกับภาวะตลาด

ตารางแสดงค่าใช้จ่ายที่เรียกเก็บจากผู้ซื้อ หรือผู้ถือหน่วยลงทุน หรือกองทุนรวม \*

1. ค่าใช้จ่ายที่เรียกเก็บจากผู้ซื้อหรือผู้ถือหน่วยลงทุน (ร้อยละของมูลค่าหน่วยลงทุน)	
1.1 ค่าธรรมเนียมการขายหน่วยลงทุน (Front-end Fee)**	ร้อยละ 1.25 ในช่วงเสนอขายหน่วยลงทุนครั้งแรก ไม่เกินร้อยละ 1.50 ในช่วงภายหลังการเสนอขาย หน่วยลงทุนครั้งแรก
1.2 ค่าธรรมเนียมการรับซื้อคืนหน่วยลงทุน (Back-end Fee)	ไม่มี
1.3 ค่าธรรมเนียมการสับเปลี่ยนหน่วยลงทุน (Switching Fee)	ไม่มี
2. ค่าใช้จ่ายที่เรียกเก็บจากผู้ซื้อหรือผู้ถือหน่วยลงทุน (ตามที่จ่ายจริง)	
2.1 ค่าธรรมเนียมการโอนหน่วยลงทุน	ตามอัตราที่นายทะเบียนกำหนด
2.2 ค่าธรรมเนียมการเปลี่ยนชื่อ สกุล ที่อยู่ และการออกใบหน่วยลงทุน	ตามอัตราที่นายทะเบียนกำหนด
2.3 ค่าธรรมเนียมการโอนเงินสำหรับการเฉลี่ยเงินคืนกรณีเลิกโครงการ การเข้าบัญชีเงินฝาก	ตามอัตรา และเงื่อนไขที่ธนาคารพาณิชย์กำหนด
3. ค่าใช้จ่ายที่เรียกเก็บจากกองทุนรวม (ร้อยละของมูลค่าทรัพย์สินสุทธิ)**	
3.1 ค่าธรรมเนียมการจัดการ รายปี	ไม่เกินร้อยละ 1.50 ต่อปี กองทุนหลักจะคืนค่าธรรมเนียมการจัดการรายปีบางส่วนให้แก่กองทุน (โดยคืนเป็นเงินสด หรือหน่วยลงทุน) โดยส่วนดังกล่าว บริษัทจัดการจะนำกลับเข้ามาคำนวณรวมเป็นผลประโยชน์ของกองทุน
3.2 ค่าธรรมเนียมผู้ดูแลผลประโยชน์ รายปี	ไม่เกินร้อยละ 0.05 ต่อปี
3.3 ค่าธรรมเนียมผู้ดูแลผลประโยชน์ต่างประเทศ รายปี	ไม่เกินร้อยละ 0.30 ต่อปี
3.4 ค่าธรรมเนียมนายทะเบียนหน่วยลงทุน รายปี	ไม่เกินร้อยละ 0.10 ต่อปี
3.5 ค่าใช้จ่ายอื่น ๆ	ตามที่จ่ายจริง
4. ค่าใช้จ่ายในการโฆษณาประชาสัมพันธ์ และส่งเสริมการขายที่เรียกเก็บจากกองทุนรวม	
4.1 ในช่วงเสนอขายหน่วยลงทุนครั้งแรก	ไม่เกินร้อยละ 0.50 ต่อปี
4.2 ภายหลังเสนอขายหน่วยลงทุนครั้งแรก	
5. อัตราส่วนค่าใช้จ่ายทั้งหมด***ต่อมูลค่าทรัพย์สินสุทธิ <sup>1/</sup>	

หมายเหตุ

\* จะเรียกเก็บค่าธรรมเนียมจากผู้ถือหน่วยลงทุนในวันที่ยื่นคำขอทำรายการ

ทั้งนี้ ยังไม่รวมด้วยภาษีมูลค่าเพิ่ม หรือภาษีธุรกิจเฉพาะ หรือภาษีอื่นใดทำนองเดียวกัน

\*\* อาจเรียกเก็บเพิ่มขึ้นเกินกว่าร้อยละ 25 ของอัตราค่าธรรมเนียม หรือค่าใช้จ่ายภายในระยะเวลา 1 ปี บริษัทจัดการจะขอมติของผู้ถือหน่วยลงทุนด้วยมติเกินกึ่งหนึ่งของจำนวนหน่วยลงทุนที่จำหน่ายได้ทั้งหมด หรือได้รับความเห็นชอบจากสำนักงาน ก.ล.ต.

\*\*\*ไม่รวมค่านายหน้าซื้อขายหลักทรัพย์และค่าธรรมเนียมต่างๆ ที่เกิดขึ้นจากการซื้อขายหลักทรัพย์

1/ เนื่องจากเป็นรอบระยะเวลาบัญชีปีแรก จึงไม่สามารถคำนวณได้

#### คำเตือน/ข้อแนะนำ

- ผู้ลงทุนควรตรวจสอบให้แน่ใจว่า ผู้ขายหน่วยลงทุนเป็นบุคคลที่ได้รับความเห็นชอบจากสำนักงานคณะกรรมการ ก.ล.ต.
- ผู้ลงทุนสามารถตรวจสอบข้อมูลที่อาจมีผลต่อการตัดสินใจลงทุน เช่น การทำธุรกรรมกับบุคคลที่เกี่ยวข้อง (Connected Person) ได้ที่สำนักงานคณะกรรมการ ก.ล.ต. หรือโดยผ่านเครือข่าย internet ของสำนักงานคณะกรรมการ ก.ล.ต. (<http://www.sec.or.th>)
- บริษัทหลักทรัพย์จัดการกองทุนรวม ฟิลลิป จำกัด อาจลงทุนในหลักทรัพย์ หรือทรัพย์สินอื่นเพื่อบริษัทหลักทรัพย์จัดการกองทุนรวม ฟิลลิป จำกัด เช่นเดียวกันกับที่บริษัทหลักทรัพย์จัดการกองทุนรวม ฟิลลิป จำกัด ลงทุนในหลักทรัพย์ หรือทรัพย์สินอื่นเพื่อกองทุนรวม โดยบริษัทจัดการจะจัดให้มีระบบงานที่ป้องกันความขัดแย้งทางผลประโยชน์ เพื่อให้เกิดความเป็นธรรมต่อผู้ถือหน่วยลงทุน
- บริษัทจัดการอนุญาตให้พนักงานลงทุนในหลักทรัพย์เพื่อตนเองได้ โดยจะต้องปฏิบัติตามจรรยาบรรณ และประกาศต่าง ๆ ที่สมาคมบริษัทจัดการลงทุนกำหนด และจะต้องเปิดเผยการลงทุนดังกล่าวให้บริษัทจัดการทราบ เพื่อที่บริษัทจัดการจะสามารถกำกับ และดูแลการซื้อขายหลักทรัพย์ของพนักงานได้
- กองทุนรวมเป็นนิติบุคคลแยกต่างหากจากบริษัทจัดการ ดังนั้น บริษัทหลักทรัพย์จัดการกองทุนรวม ฟิลลิป จำกัด จึงไม่มีภาระผูกพันในการชดเชยผลขาดทุนของกองทุนเปิด ฟิลลิป เอเชีย แปซิฟิก ทั้งนี้ ผลการดำเนินงานของกองทุนเปิด ฟิลลิป เอเชีย แปซิฟิก ไม่ได้ขึ้นอยู่กับสถานะทางการเงิน หรือผลการดำเนินงานของบริษัทหลักทรัพย์จัดการกองทุนรวม ฟิลลิป จำกัด
- ผู้ลงทุนสามารถตรวจสอบแนวทางในการใช้สิทธิออกเสียงและการดำเนินการใช้สิทธิออกเสียงได้จากประกาศที่ปิดไว้หน้าบริษัทจัดการหรือผู้สนับสนุนการขายหรือรับซื้อคืน
- ในกรณีที่ผู้ลงทุนต้องการทราบข้อมูลเพิ่มเติม ผู้ลงทุนสามารถขอหนังสือชี้ชวนส่วนข้อมูลโครงการได้ที่บริษัทหลักทรัพย์จัดการกองทุนรวม ฟิลลิป จำกัด หรือผู้สนับสนุนการขายหรือรับซื้อคืน

ข้อมูลนี้รวบรวมโดยใช้ข้อมูล ณ วันที่ 1 ตุลาคม 2553